



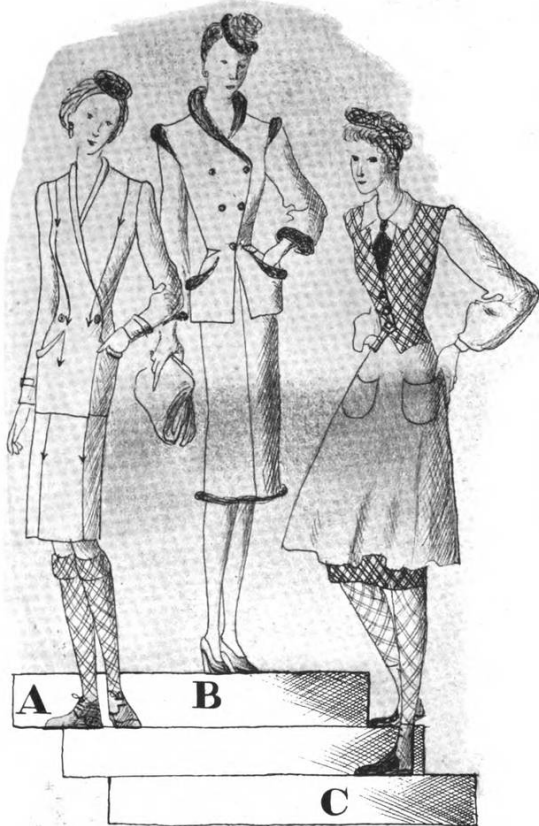
Necessità del vestire pratico

Visto in città: la tendenza della moda ha raggiunto il buon senso: non è più in voga essere snelle. Tacchi bassi, scarpe grosse, gambe cilindriche... * ...con la gonna di stoffa pesante, da paletò, i calzettoni da Arlecchino, a losanghe; sulla fascia di lana drappeggiata in capo a turbante un supplemento di cappello in pelliccia: il turbante ripara gli orecchi, il tocco di pelliccia mantiene il caldo della sciarpa di lana intorno alla testa... * ...scarponcini foderati di pelliccia: stivaletti e calzature da montagna, portate con disinvoltura in città. Il risvolto del calzerotto di lana in colore uguale ai guanti e alla papalina di feltro... * ...ma i cappucci non sono stati mai tanto prediletti: cappucci infantili, a punta; cappucci a cuffietta aderente; cappucci morbidi e più ampi che sostengono l'intreccio del turbante, alto sulla fronte; piccole sciarpe vengono fuori dalle alte abbottonature dei soprabiti...



in tempo di guerra

...pellicce interne, nascoste nella chiusura stretta del cappotto. Scarpe a stivale largo con la fodera di agnellone bianco e calze grosse, lavorate a mano, di lana colorata... * ...sulle tonalità neutre delle pellicce e dei mantelli, nel grigiore delle fredde giornate nebbiose, spiccano i colori vivissimi di queste calze, di questi guanti cremisi, gialli, azzurri, compromesso fra l'abbigliamento da montagna e l'abito cittadino... * ...nessuna donna teme più di apparire infagottata, impacciata dalla pesantezza degli indumenti. Estetica nuova, in difesa dal freddo, dai disagi della vita di guerra, e in favore dell'operosa attività femminile, malgrado questi disagi...

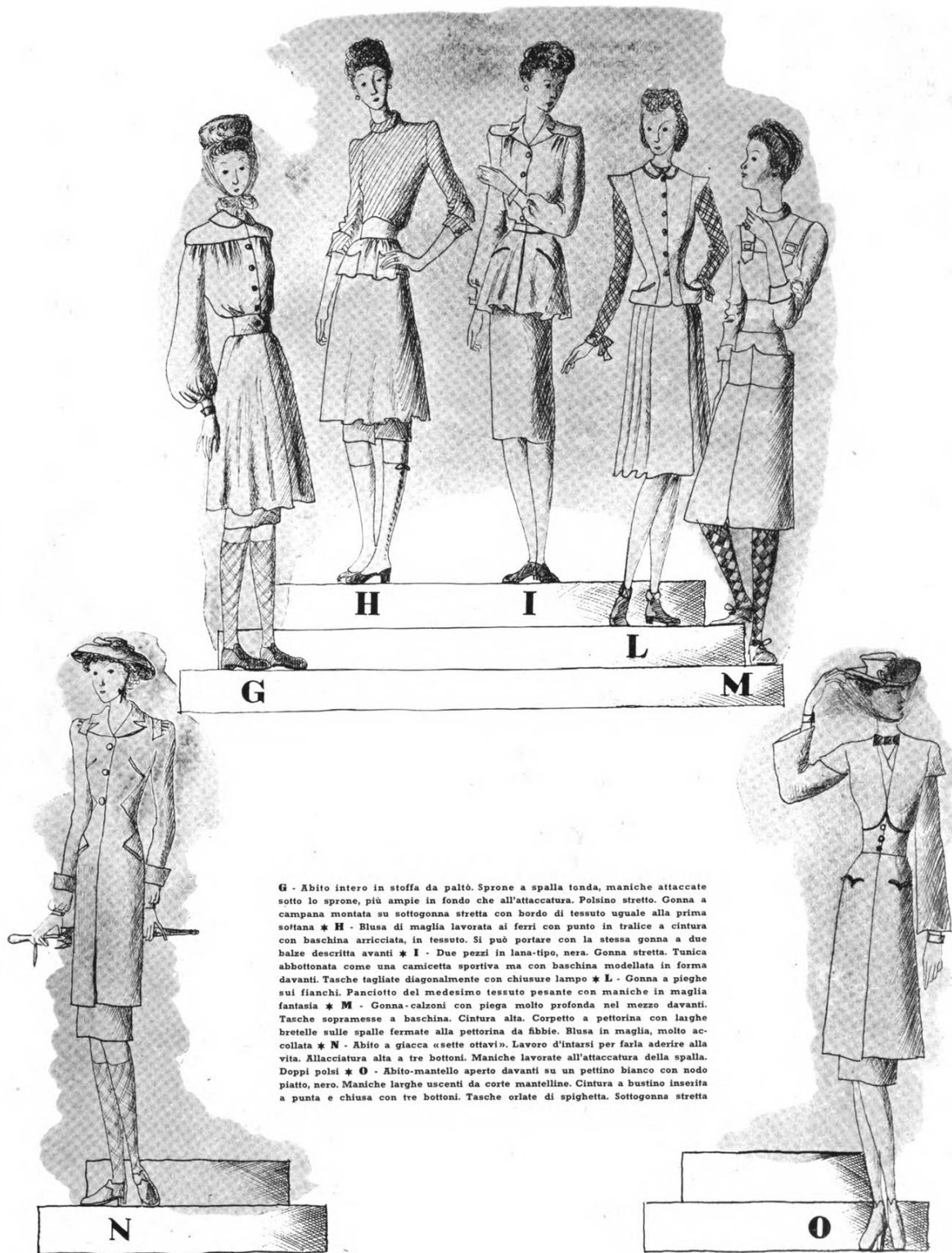


Modelli per la vostra sartà

A - Gonna e sottana di panno color nocciola. Sfondi di piega danno ricchezza alla sottana; la forma della giacca, lunga, aderente ai fianchi e con colletto a scialle, è particolarmente studiata per essere portata sotto il mantello o la pelliccia * **B** - Abito a giacca in panno o velluto. Piccoli bordi di pelliccia orlano la gonna, le tasche della giacca, i polsi, il collo e formano spallina * **C** - Abito a più pezzi componibili e scomponibili a piacimento. Gonna stretta e panciuto senza maniche in tessuto fantasia quadrettato. Sopragonna a grembiule, più corta della sottana fantasia, e camicetta sportiva in flanella-tipo in tinta unita



D - Utilizzazione di un vecchio abito a giacca, sciupato nelle maniche, in abito da casa. Unione del corpetto alla gonna con doppia baschina applicata a tasca scostata dai fianchi. La parte superiore dell'abito è senza maniche con profonda scollatura rotonda. Si porta con camicetta in stoffa a blusa in maglia uguale ai calzoncini * **E** - Altra utilizzazione di gonna e giacca. Asportando le maniche della giacca si rende l'abito più comodo sotto i mantelli e le pellicce, più agevole ai movimenti delle braccia. Camicetta sportiva con cravatta a uomo in tessuto fantasia o in maglia * **F** - Abito intero in angoretta-tipo o in tessuto a maglia. Tre motivi uguali con arricciature che danno ricchezza al corpetto e alla sottana, si ripetono alle spalle, sotto il petto e sui fianchi



G - Abito intero in stoffa da paltò. Sprone a spalla tonda, maniche attaccate sotto lo sprone, più ampie in fondo che all'attaccatura. Polsino stretto. Gonna a campana montata su sottogonna stretta con bordo di tessuto uguale alla prima sottana * **H** - Blusa di maglia lavorata ai ferri con punto in tralice a cintura con baschina arricciata, in tessuto. Si può portare con la stessa gonna a due balze descritta avanti * **I** - Due pezzi in lana-tipo, nera. Gonna stretta. Tunica abbottonata come una camicetta sportiva ma con baschina modellata in forma davanti. Tasche tagliate diagonalmente con chiusure lampo * **L** - Gonna a pieghe sui fianchi. Panciotto del medesimo tessuto pesante con maniche in maglia fantasia * **M** - Gonna-calzoni con piega molto profonda nel mezzo davanti. Tasche sovrapposte a baschina. Cintura alta. Corpetto a pettorina con larghe bretelle sulle spalle fermate alla pettorina da fibbie. Blusa in maglia, molto accollata * **N** - Abito a giacca «sette ottavi». Lavoro d'intarsi per farla aderire alla vita. Allacciatura alta a tre bottoni. Maniche lavorate all'attaccatura della spalla. Doppi polsi * **O** - Abito-mantello aperto davanti su un pettino bianco con nodo piatto, nero. Maniche larghe uscenti da corte mantelline. Cintura a bustino inserita a punta e chiusa con tre bottoni. Tasche orlate di spighetta. Sottogonna stretta